

DE SLAG OM DE VRIJE TIJD CULTUURPARTICIPATIE EN ANDERE VORMEN VAN VRIJETIJD SBESTEDING

HENK VINKEN EN TEUNIS IJDENS

Sinds 2007 daalt het percentage van de Nederlandse bevolking dat in de vrije tijd actief aan cultuur doet, zo bleek uit de *Cultuurindex Nederland* die eind 2013 door de Boekmanstichting en het SCP werd gelanceerd. Er is sinds kort ook een website: www.cultuurindex.nl. Onderzoek van het SCP en van het LKCA wijst eveneens op een dalende trend in de actieve cultuurparticipatie. Betekent dit dat kunstzinnige en creatieve activiteiten marktaandeel verliezen aan andere activiteiten zoals sport in de concurrentie om de schaarse vrije tijd van burgers? Of is er iets anders aan de hand? Een nadere analyse van beschikbare gegevens wijst op de invloed van de media.

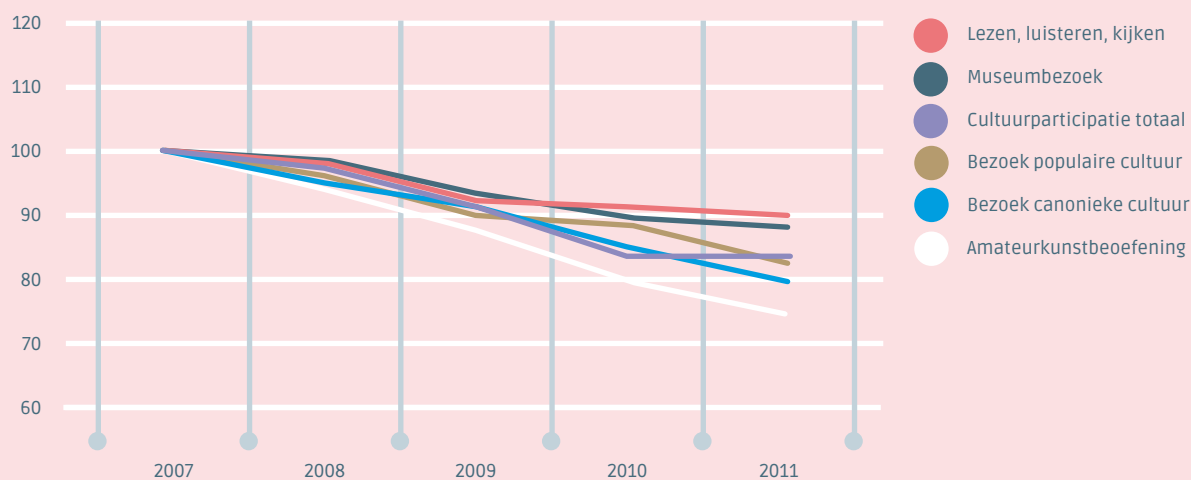
Voor een nadere analyse van beschikbare gegevens maakten we gebruik van hetzelfde databestand als voor de Cultuurindex van de Boekmanstichting en het SCP. De gegevens stammen uit het zogenaamde LISS-panel. LISS staat voor Langlopende Internet Studies voor de Sociale wetenschappen. Het panel bestaat uit ongeveer 5000 huishoudens uit alle lagen van de bevolking en verspreid over heel Nederland. De data worden verzameld door CentERdata, Universiteit van Tilburg (www.lissdata.nl). In het onderdeel Sociale Integratie en Vrije Tijd van het LISS-onderzoek worden sinds 2008 vragen gesteld aan inwoners van Nederland van 16 jaar en ouder over hun vrijetijdsbesteding, zoals actieve cultuurparticipatie, maar ook over andere hobby's, het volgen van cursussen, doen van karweitjes, uitgaan en nog veel meer. De jongste respondent is 17 jaar, de oudste 93. Vragen over tijdbesteding gaan telkens over het voorgaande jaar. Vandaar dat we hier starten met 2007 (bevraagd in 2008) en eindigen met 2011 (bevraagd in 2012).

AMATEURKUNSTKUNSTBEOEFENING NEEMT AF MET 24%

De Cultuurindex Nederland laat een daling zien van het aandeel van de bevolking (18 jaar en ouder) dat in de twaalf maanden voorafgaand aan het onderzoek zingt (-14% in de periode 2007 tot 2011), een muziekinstrument bespeelt (-17%) en aan beeldende kunst (-26%) of podiumkunsten (-32%) doet. De kunstbeoefening daalt over het geheel genomen met 24%. Nederland lijkt hier geen uitzondering in te zijn. De *Special Eurobarometer Cultural Access and Participation 2013*, in opdracht van de Europese Commissie gehouden onder 15-plussers in 27 lidstaten van de Europese Unie, laat eveneens een duidelijke afname zien van individuele, actieve betrokkenheid bij culturele activiteiten en ook in receptieve cultuurdeelname.

1

TRENDS IN CULTUURPARTICIPATIE: AANDEEL ACTIEVE MENSEN (2007=100)



In LISS wordt naar nog veel meer vormen van vrijetijdsbesteding gevraagd, zowel op cultureel gebied (bezoeken van voorstellingen, uitvoeringen en tentoonstellingen) als sport en andere hobby's. Net als in de Cultuurindex maken we voor wat betreft de receptieve cultuurdeelname (bezoeken) onderscheid tussen canonieke en populaire cultuuruitingen. Bij canoniek gaat het hier om klassieke muziek, opera, ballet en toneel,

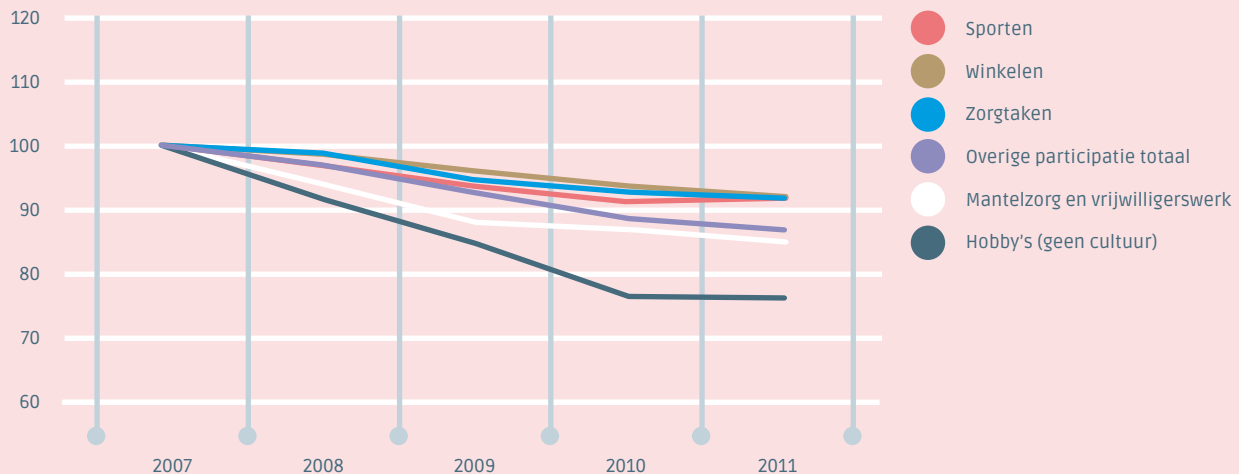
bij populair om popmuziek, cabaret, film (de som van bezoek aan bioscoop en filmhuis) en dance/houseparty. Musical is in LISS gerangschikt onder popmuziek (bezoek aan een concert van populaire muziek, pop, jazz, musical of popopera). De bezoekcijfers aan de canonieke en populaire cultuuruitingen zijn in de Cultuurindex echter niet op LISS gebaseerd, maar op de SCP Leefsituatie Index (SLI), een onderzoek onder 18-plussers.

Het bezoek aan canonieke cultuur blijft in de Cultuurindex ongeveer stabiel en het bezoek aan populaire vormen neemt licht toe. Gebruikmakend van LISS zien we juist een stevige daling voor beide soorten cultuuruitingen. De Cultuurindex signaleert een stijging in het museumbezoek, inclusief bezoek aan presentatie-instellingen in de rijksgesubsidieerde Basisinfrastructuur. De LISS-data laten een gestage daling zien. In LISS is ook gevraagd of men de afgelopen twaalf maanden las, muziek luisterde of naar dvd's en video's keek. Ook in deze culturele activiteit zien we een gestage daling, zij het minder sterk dan bij de eerder genoemde activiteiten. Nadere analyse is nodig om uit te vinden waar de verschillen tussen de uitkomsten van de Cultuurindex en deze analyse van de LISS-data op berusten: dit valt buiten het bestek van dit artikel. Als we ons op LISS baseren, is de achteruitgang in actieve cultuurparticipatie zoals die in de Cultuurindex werd gepresenteerd niet uniek, ook receptieve vormen van cultuurparticipatie en cultuurconsumptie lopen terug.

Mogelijk dat mensen andere, niet-culturele activiteiten méér zijn gaan doen om de teruggang in cultuurparticipatie te compenseren. Dat lijkt niet het geval. Figuur 2 toont ook dalende trends bij andere activiteiten.

2

TRENDS IN OVERIGE PARTICIPATIE: AANDEEL ACTIEVE MENSEN (2007=100)



Het verrichten van mantelzorg en vrijwilligerswerk neemt af, net als sporten, winkelen of het uitvoeren van andere zorgtaken: koken, karweitjes in en om het huis, het verzorgen van planten en dieren. Ook het aandeel van mensen die tijd besteden aan een niet-kunstzinnige hobby loopt tussen 2007 en 2011 terug, bijna in dezelfde mate als kunstbeoefening in die periode. Het betreft hobby's als modelbouw, fotograferen,

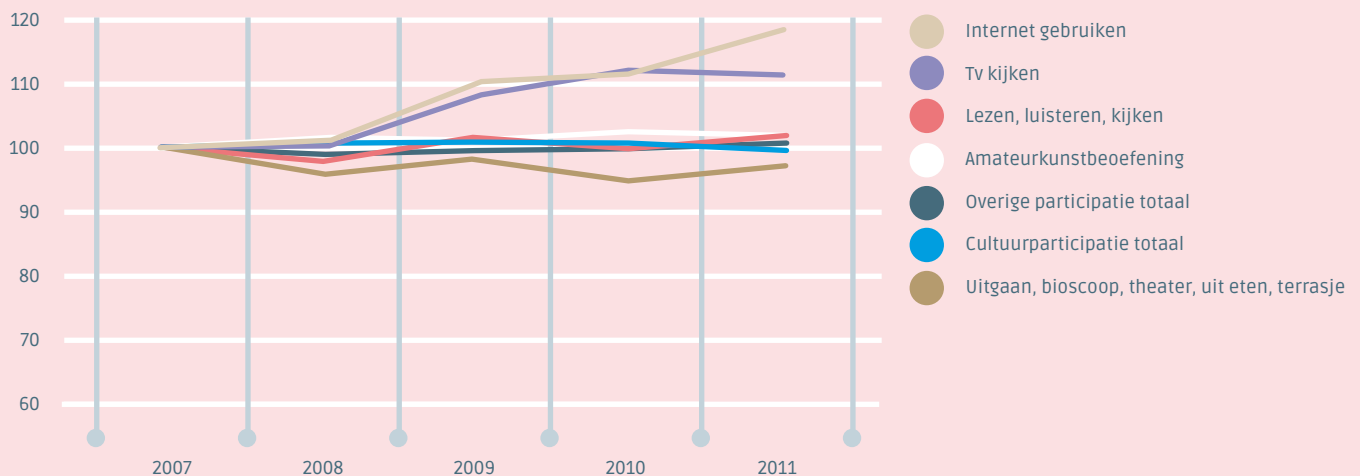
dansen, handwerk, kaarten, biljarten, poolen, snooker en darten, duiven houden, vissen, varen, postzegels verzamelen en andere dingen verzamelen.

MINDER MENSEN BESTEDEN MEER TIJD AAN HUN HOBBY

Het is mogelijk dat degenen die actief zijn ook meer zijn gaan doen. In LISS is gevraagd naar de periode waarin men activiteiten doet, de dagen per week en daarbinnen de uren dat men actief is. Dat is weer omgerekend naar de minuten per week per activiteit. Helaas zijn niet voor alle vormen van participatie tijdseenheden bekend. Zo is er geen informatie over de duur van het bezoek aan musea, bioscoop of podiumkunsten. In LISS is wel gevraagd naar de duur van 'uitgaan, bioscoop, theater, uit eten en terrasje', een mengeling dus van cultuurbezoek (canoniek en populair) en tijd voor consumeren. In figuur 3 zijn alle gegevens bij elkaar gezet.

3

TRENDS IN TIJDSBESTEDING AAN PARTICIPATIE EN MEDIA (2007=100)



Hoewel nu minder mensen aan kunstbeoefening doen (figuur 1), zijn diegenen die actief zijn er meer tijd in gaan steken (figuur 3). Uitgaan (met bezoek aan bioscoop en/of theater) is men ook in termen van tijd minder gaan doen. Maar er is weer iets meer tijd uitgetrokken voor lezen, luisteren en dvd/video kijken. Al is het beeld niet helemaal volledig, we kunnen voorzichtig concluderen dat er meer tijd is gaan zitten in cultuurparticipatie door minder mensen. In de overige vormen van participatie zien we vergelijkbare bewegingen. Minder tijdsbesteding is er aan zorgtaken en winkelen en meer aan mantelzorg en vrijwilligerswerk, hobby's en sport (samengevat in 'overige participatie') en dat steeds door minder mensen.

Dat er minder mensen zijn die gemiddeld meer tijd aan vormen van actieve cultuurparticipatie besteden, betekent niet per se dat iedereen die actief bleef daar méér tijd in is gaan steken. Mogelijk hebben vooral jongeren, die al niet zo intensief gebruik maakten van traditionele voorzieningen voor amateurkunst en buitenschoolse kunsteducatie, zich verplaatst naar het internet. Terwijl de traditionele voorzieningen voor actieve cultuurparticipatie in de niet-virtuele wereld even intensief als voorheen door oudere generaties worden gebruikt. Als jonge mensen – die al weinig tijd in die traditionele culturele

MOGELIJK VERLIEZEN ALLE TRADITIONELE VORMEN VAN VRIJETIJSBESTEDING MARKTAANDEEL AAN DE MEDIA.

activiteiten staken – afvallen en degenen die er al tamelijk veel tijd aan besteedden overblijven, dan gaat de gemiddelde tijdsbesteding van de ‘blijvers’ automatisch omhoog. Maar dit is een veronderstelling die vraagt om nader onderzoek.

MEDIAGEBRUIK

Mogelijk verliezen alle traditionele vormen van vrijetijdsbesteding marktaandeel aan de media, in het bijzonder internetgebruik onder zowel ouderen als jongeren. In figuur 3 hebben we tv kijken en internetten meegenomen. Er wordt duidelijk meer televisie gekeken en vooral ook meer tijd besteed aan internet: thuis, op het werk, op school en elders met een laptop of computer. In het laatste LISS-jaar is ook gevraagd naar internetgebruik op tablet en smartphone. Als we dat zouden meetellen, komt er in 2011 nog eens 12 uur per week bij de al 12,6 uur aan internetgebruik op laptop of pc. Mediagebruik en zeker mediagebruik via internet is sinds 2007 dus sterk gestegen. Welk deel daarvan kunstzinnig en niet-kunstzinnig mediagebruik is, valt echter niet te zeggen.

CONCLUSIES

De dalende trend in kunstbeoefening (amateurkunstbeoefening in ruime zin en buitenschoolse cultuureducatie) zoals die in de Cultuurindex Nederland werd geconstateerd, staat niet op zichzelf en geldt ook niet alleen voor Nederland. Niet alleen de actieve cultuurparticipatie loopt tussen 2007 en 2011 terug, ook receptieve vormen van cultuurdeelname trekken minder mensen. Dat geldt echter eveneens voor allerlei niet-culturele vrijetijdsactiviteiten, zoals sporten, andere hobby's en vrijwilligerswerk, en voor mantelzorgactiviteiten. Daarentegen *stijgt* het mediagebruik in de periode 2007-2011, en dan vooral de tijd die wordt besteed aan internet. De daling van het percentage mensen dat in de vrije tijd actief aan kunst en cultuur doet, is waarschijnlijk dus onderdeel van een veel bredere trend in de vrijetijdsbesteding. Hierin zijn media- en vooral internetgebruik aan de winnende hand en moeten meer actieve en traditionele vormen van vrijetijdsbesteding binnens- en buitenshuis terrein inleveren.